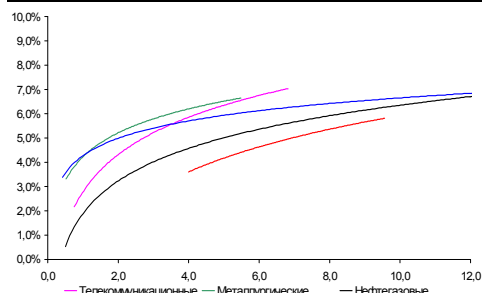
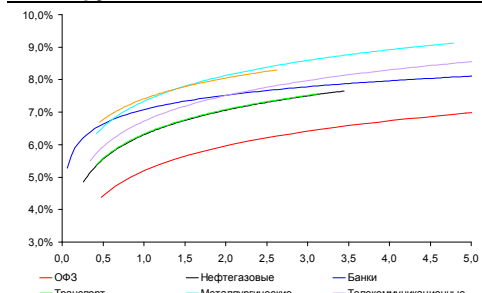


Рынок валютных облигаций



Источник: Bloomberg

Рынок рублевых облигаций (1-ый эшелон)



Источник: Bloomberg

Российский рынок

Комментарий по долговому рынку, стр. 2

Валютные облигации

Удачное размещение Португалии привнесло оптимизм на рынок, повысивший "аппетит к риску". Сегодня Испания проведет аукцион по 5-летним бумагам, а Казначейство США предложит рынку 30-летние бумаги. Тем временем, ужесточение монетарной политики в АТР продолжается: Тайланд и Южная Корея повышают ставки.

Рублевые облигации

Рублевый рынок всё ещё малоактивен. Сделки концентрируются в 1-эшелоне и металлургической компаниях. Ждём скорого повышения ставки рефинансирования.

НОВОСТИ ВКРАТЦЕ:

- Ставка 4-го купона по облигациям "РЖД" серии 17 установлена на уровне 10,8% годовых, серии 18 - 11%
- ФБ ММВБ зарегистрировала выпуск биржевых облигаций Уралкалия на 50 млрд руб
- ФБ ММВБ зарегистрировала выпуски биржевых облигаций Первобанка на 5,5 млрд руб

Основные индикаторы долгового рынка

	Закрытие	Изм.	Доход%
Долговой рынок			
10-YR UST, YTM	3,37	2,54б.п. ↑	
30-YR UST, YTM	4,53	4,34б.п. ↑	
Russia-30	116,19	0,08% ↑	4,71
Rus-30 spread	135	-4б.п. ↓	
Bra-40	136,05	0,29% ↑	7,83
Tur-30	171,52	0,16% ↑	5,67
Mex-34	115,00	0,00%	5,56
CDS 5 Russia	140	-6б.п. ↓	
CDS 5 Gazprom	202	-9б.п. ↓	
CDS 5 Brazil	106	-3б.п. ↓	
CDS 5 Turkey	140	-8б.п. ↓	
CDS 5 Greece	1 024	-29б.п. ↓	
CDS 5 Portugal	513	-24б.п. ↓	
Валютный и денежный рынок			
			YTD%
\$/Руб. ЦБР	30,3988	-0,74% ↓	0,7 ↑
\$/Руб.	30,1662	-1,17% ↓	-1,2 ↓
EUR/\$	1,3096	0,98% ↑	-2,0 ↓
Ruble Basket	34,3571	-0,77% ↓	2,4 ↑
			Imp rate%
NDF Rub 3m	30,4150	-1,72% ↓	3,47
NDF Rub 6m	30,7375	-1,68% ↓	4,06
NDF Rub 12m	31,4900	-1,72% ↓	4,81
FWD €/Rub 3m	34,6050	-1,18% ↓	
FWD €/Rub 6m	34,9541	-1,15% ↓	
FWD €/Rub 12m	35,7807	-1,19% ↓	
3M Libor	0,3031	0,00б.п.	
Libor overnight	0,2400	0,24б.п. ↑	
MIACR, 1d	2,94	-4б.п. ↓	
Прямое репо с ЦБ	0	0	
Фондовые индексы			
			YTD%
RTS	1 874	0,32% ↑	5,9 ↑
DOW	11 755	0,72% ↑	1,5 ↑
S&P500	1 286	0,90% ↑	2,3 ↑
Bovespa	71 633	1,72% ↑	3,4 ↑
Сырьевые товары			
Brent spot	97,30	0,57% ↑	3,2 ↑
Gold	1386,33	0,30% ↑	-2,3 ↓

Источник: Bloomberg

РОССИЙСКИЙ РЫНОК

Комментарий по долговому рынку

Валютные облигации

Позитивным моментом для рынка вчера стало довольно удачное с точки зрения спроса размещение облигаций Португалии, которая проводила аукционы по 3- и 10-летним бумагам. Как и ожидалось, стране удалось привлечь €1,25 млрд, при этом стоимость заимствования по долгосрочным бумагам по сравнению с предыдущим ноябрьским аукционом даже снизилась (средняя доходность по 10-летним бумагам составила 6,7% годовых против 6,8% ранее). На фоне общего позитива, связанного с тем, что страна пользуется доверием и способна самостоятельно занимать на рынке, продолжили своё снижение CDS5 на развивающиеся рынки (на Россию ниже 140 б.п.). Сегодня Испания проведет размещение 5-летних бумаг, за которым также с интересом будут наблюдать инвесторы.

На рынке КО США в результате проводившихся аукционов на 3-4 б.п. подросли доходности долгосрочных бумаг (по UST-10 до 3,37% годовых). Сегодня Казначейство США предложит рынкам 30-летние бумаги (на \$13 млрд). Результаты регионального отчета Beige Book тоже не разочаровали участников рынка, засвидетельствовав умеренный рост деловой активности и оживление экономики почти во всех регионах страны.

В США сегодня выйдет блок недельной статистики по рынку труда (обращения за пособиями по безработице), а также данные о динамике цен производителей за декабрь (ожидается некоторое улучшение показателей год-к-году). Также сегодня свои финансовые результаты за последний квартал 2010 года опубликует компания Intel.

Менее оптимистичны сегодняшние новости из Азии, которые в прочем не вызвали резких потрясений на рынках: ЦБ Южной Кореи принял решение о повышении базовой ставки на 25 б.п. (7-дневная ставка репо была повышена Банком Кореи до 2,75% годовых, до этого она увеличивалась в ноябре и июле 2010 г). Также было принято решение о повышении ставки по депозитам, замораживанию энерготарифов и мерах по сдерживанию роста цен на продукты питания. Правительство страны объявило о том, что подобное решение станет шагом в серии мер по борьбе с ускорившейся в последние месяцы инфляцией. Подобные действия вполне укладываются в тенденцию ужесточения монетарной политики в АТР. Более того, Народный Банк Китая уже заявил, что борьба с инфляцией является приоритетной целью и собирается на постоянной основе ежемесячно пересматривать обязательную норму резервов для крупных банков.

Рублевые облигации

Рынок рублевого долга остается малоактивным. Концентрация сделок по-прежнему наблюдается в бумагах 1-го эшелона (Алроса, Транснефть-3, ФСК-4), а также в бумагах металлургического сектора. С одной стороны, разочаровывающие итоговые данные по инфляции делают более вероятным повышение ставки рефинансирования уже в этом месяце. (Напомним, что инфляция в 2010 г составила 8,8%, таким образом, ее разрыв со ставкой рефинансирования превысил 100 б.п.) С

другой стороны, оптимистичный пресс-релиз рейтингового агентства Fitch, предполагающий возможность повышения суверенного рейтинга, и высокие цены на нефть, приближающиеся к отметке в \$100/баррель – выступают факторами поддержки рынка.

Екатерина Леонова, Старший аналитик (+7 495) 974-2515 доб. 8523
Татьяна Цилюрик, Аналитик (+7 495) 974-2515 доб. 7669

ДИНАМИКА РОССИЙСКИХ ОБЛИГАЦИЙ

Илл. 1: Динамика российских суверенных и субфедеральных еврооблигаций

	Дата погаш-я	Дюра-ция, лет	Дата ближ. купона	Ставка купона	Цена закрытия	Изме-нение	Дох-сть к оферте/погаш-ю	Текущ дох-сть	Спред по дю-рации	Изм. спреда	Спред к сувер. евро-облиг.	Объем выпуска млн	Валюта	Рейтинги S&P/Moodys/ Fitch
Суверенные														
Россия-15	29.04.2015	3,99	04.29.11	3,63%	100,54	0,04%	3,49%	3,61%	201	-3,8	3,92	2 000	USD	BBB / Baa1 / BBB
Россия-18	24.07.2018	5,49	01.24.11	11,00%	140,90	0,16%	4,53%	7,81%	254	-6,6	5,37	3 466	USD	BBB / Baa1 / BBB
Россия-20	29.04.2020	7,47	04.29.11	5,00%	100,34	0,02%	4,95%	4,98%	224	-3,2	7,29	3 500	USD	BBB / Baa1 / BBB
Россия-28	24.06.2028	9,57	06.24.11	12,75%	174,58	0,36%	5,86%	7,30%	250	-6,5	9,30	2 500	USD	BBB / Baa1 / BBB
Россия-30	31.03.2030	5,79	03.31.11	7,50%	116,19	0,08%	4,71%	6,46%	135	-4,0	11,26	1 899	USD	BBB / Baa1 / BBB
Минфин														
Минфин-11	14.05.2011	0,34	05.14.11	3,00%	100,56	0,00%	1,31%	2,98%	70	-4,0	0,33	1 750	USD	BBB / Baa1 / BBB
Муниципальные														
Москва-11	12.10.2011	0,75	10.12.11	6,45%	103,33	-0,04%	1,90%	6,24%	--	--	--	374	EUR	BBB / Baa1 / BBB
Москва-16	20.10.2016	5,10	10.20.11	5,06%	101,99	-0,05%	4,66%	4,97%	--	--	--	407	EUR	BBB / Baa1 / BBB
Беларусь-15	03.08.2015	3,73	02.03.11	8,75%	103,98	0,09%	7,69%	8,41%	--	--	--	1 000	USD	B+ / B1 /

Источник: Bloomberg, Отдел исследований Альфа-Банка

Илл. 2: Динамика российских банковских еврооблигаций

	Дата погаш-я	Дюра-ция, лет	Дата ближ. купона	Ставка купона	Цена закрытия	Изме-нение	Дох-сть к оферте/погаш-ю	Текущ дох-сть	Спред по дю-рации	Изм. спреда	Спред к сувер. евро-облиг.	Объем выпуска млн	Валюта	Рейтинги S&P/Moodys/ Fitch
АК Барс-11	20.06.2011	0,44	06.20.11	9,25%	102,00	-0,12%	4,55%	9,07%	394	22,9	2	300	USD	/ Ba3 / BB
Альфа-12	25.06.2012	1,39	06.25.11	8,20%	106,20	0,07%	3,76%	7,72%	316	-8,5	-7,6	500	USD	B+ / Ba1 / BB
Альфа-13	24.06.2013	2,25	06.24.11	9,25%	108,88	0,21%	5,33%	8,50%	473	-12,4	8,0	400	USD	B+ / Ba1 / BB
Альфа-15-2	18.03.2015	3,57	03.18.11	8,00%	105,17	0,30%	6,56%	7,61%	508	-11,4	203	600	USD	B+ / Ba1 / BB
Альфа-17*	22.02.2017	1,05	02.22.11	8,64%	100,31	-0,00%	8,56%	8,61%	796	-2,4	404	300	USD	B- / Ba2 / BB-
Альфа-17-2	25.09.2017	5,24	03.25.11	7,88%	103,18	0,21%	7,26%	7,63%	528	-7,7	274	1 000	USD	B+ / Ba1 / BB
Банк Москвы-13	13.05.2013	2,17	05.13.11	7,34%	106,82	0,07%	4,23%	6,87%	363	-5,9	-30	500	USD	/ Baa1 / BBB+/-
Банк Москвы-15*	25.11.2015	4,25	05.25.11	5,97%	97,22	0,18%	6,64%	6,14%	516	-7,1	211	300	USD	/ Baa2 / BB+/-
Банк Москвы-17*	10.05.2017	1,28	05.10.11	6,81%	100,11	0,18%	6,78%	6,80%	618	-5,9	225	400	USD	/ Baa2 / BB+/-
ВТБ-11	12.10.2011	0,73	04.12.11	7,50%	104,24	-0,01%	1,76%	7,20%	116	-2,6	-277	450	USD	BBB / Baa1 / BBB
ВТБ-11-2	30.06.2011	0,46	06.30.11	8,25%	102,78	-0,03%	2,11%	8,03%	--	--	--	900	EUR	BBB / Baa1 / BBB
ВТБ-12	31.10.2012	1,71	04.30.11	6,61%	106,50	0,00%	2,87%	6,21%	226	-3,1	-166	1 054	USD	BBB / Baa1 / BBB
ВТБ-15-2	04.03.2015	3,64	03.04.11	6,47%	105,71	0,31%	4,92%	6,12%	344	-11,2	39	1 250	USD	BBB / Baa1 / BBB
ВТБ-16	15.02.2016	4,51	02.15.11	4,25%	99,97	-0,02%	4,25%	4,25%	--	--	--	388	EUR	BBB / Baa1 / BBB
ВТБ-18*	29.05.2018	2,22	05.29.11	6,88%	106,99	0,12%	5,70%	6,43%	510	-4,5	117	1 706	USD	BBB / Baa1 / BBB
ВТБ-35	30.06.2035	13,05	06.30.11	6,25%	104,24	0,36%	5,92%	6,00%	139	-7,2	6	693	USD	BBB / Baa1 / BBB
ВЭБ-17	22.11.2017	5,77	05.22.11	5,45%	100,62	0,43%	5,34%	5,42%	263	-10,6	63	600	USD	BBB / Baa1e / BBB
ВЭБ-20	09.07.2020	7,19	07.09.11	6,90%	106,22	0,50%	6,03%	6,50%	332	-10,1	108	1 600	USD	BBB / Baa1 / BBB
ВЭБ-25	22.11.2025	9,50	05.22.11	6,80%	100,50	0,15%	6,75%	6,77%	338	-4,2	88	1 000	USD	BBB / Baa1e / BBB
ГПБ-11	15.06.2011	0,42	06.15.11	7,97%	102,25	-0,06%	2,57%	7,79%	196	8,7	-196	300	USD	B+ / Ba1 /
ГПБ-13	28.06.2013	2,28	06.28.11	7,93%	107,86	0,04%	4,52%	7,36%	391	-4,7	-1	443	USD	BB / Baa3 /
ГПБ-14	15.12.2014	3,53	06.15.11	6,25%	102,65	0,07%	5,49%	6,09%	401	-4,8	96	1 000	USD	BB / Baa3 /
ГПБ-15	23.09.2015	4,06	03.23.11	6,50%	103,88	0,08%	5,55%	6,26%	407	-4,8	102	948	USD	BB / Baa3 /
МБРР-16*	10.03.2016	4,12	03.10.11	8,88%	98,50	0,00%	9,24%	9,01%	776	-2,7	471	60	USD	/ B2 /
МДМ-11*	21.07.2011	0,50	01.21.11	9,75%	103,00	-0,12%	3,89%	9,47%	328	18,2	-64	200	USD	B / Ba3 / BB-
МежпромБ-13	19.02.2013	1,31	02.19.11	11,00%	16,00	0,00%	149,40%	68,75%	14879	18,9	14487	200	USD	NR / C / C
НОМОС-13	21.10.2013	2,55	04.21.11	6,50%	100,11	0,12%	6,45%	6,49%	541	-7,7	192	400	USD	/ B3 / BB-
НОМОС-16*	20.10.2016	0,72	04.20.11	9,75%	101,63	-0,01%	9,37%	9,59%	877	-2,3	484	125	USD	/ B1 / BB-
ПромсвязьБ-11	20.10.2011	0,75	04.20.11	8,75%	103,38	-0,02%	4,22%	8,46%	362	-1,5	-31	225	USD	NR / Ba2 / BB-
ПромсвязьБ-13	15.07.2013	2,17	01.15.11	10,75%	109,98	0,06%	6,38%	9,77%	577	-5,4	185	150	USD	NR / Baa2 / BB-
ПромсвязьБ-18*	31.01.2018	1,78	01.31.11	12,50%	109,17	0,31%	10,62%	11,45%	1001	-8,9	609	100	USD	NR / Ba3 / B+
ПромсвязьБ-16	08.07.2016	4,29	07.08.11	11,25%	108,53	0,22%	9,23%	10,37%	725	-9,1	470	200	USD	/ Ba3 / B+
ПСБ-15*	29.09.2015	4,18	03.29.11	5,01%	96,72	-0,02%	5,81%	5,18%	433	-2,1	128	400	USD	/ Baa2 / BBB-
Пробизнесбанк-16	10.05.2016	4,01	05.10.11	11,75%	97,75	0,00%	12,33%	12,02%	1085	-2,7	780	50	USD	/ /
РСХБ-13	16.05.2013	2,18	05.16.11	7,18%	107,92	0,37%	3,61%	6,65%	301	-19,8	-92	647	USD	/ Baa1 / BBB
РСХБ-14	14.01.2014	2,68	01.14.11	7,13%	107,97	0,41%	4,27%	6,60%	322	-18,4	-26	720	USD	/ Baa1 / BBB
РСХБ-16	21.09.2016	4,70	03.21.11	6,97%	100,28	0,03%	6,91%	6,95%	492	-4,3	238	500	USD	/ Baa2 / BBB-
РСХБ-17	15.05.2017	5,29	05.15.11	6,30%	103,35	0,57%	5,66%	6,09%	367	-14,7	113	584	USD	/ Baa1 / BBB
РСХБ-18	29.05.2018	5,80	05.29.11	7,75%	111,02	0,82%	5,89%	6,98%	317	-17,4	117	980	USD	/ Baa1 / BBB
Русский Стандарт-11	05.05.2011	0,31	05.05.11	8,63%	101,24	0,15%	4,52%	8,52%	391	-52,2	-1	350	USD	B+ / Ba3 /
Русский Стандарт-15*	16.12.2015	4,15	06.16.11	7,73%	96,42	0,17%	8,64%	8,02%	715	-7,0	411	200	USD	B- / B1 /
Русский Стандарт-16*	01.12.2016	0,86	06.01.11	9,75%	99,00	0,00%	9,97%	9,85%	937	-2,4	545	200	USD	B- / B1 /
Сбербанк-11	14.11.2011	0,82	05.14.11	5,93%	103,59	-0,03%	1,59%	5,72%	98	0,0	-294	750	USD	/ A3 / BBB
Сбербанк-13	15.05.2013	2,19	05.15.11	6,48%	107,39	0,12%	3,17%	6,03%	257	-8,4	-136	500	USD	/ A3 / BBB
Сбербанк-13-2	02.07.2013	2,32	07.02.11	6,47%	107,49	0,19%	3,28%	6,02%	268	-11,2	-124	500	USD	/ A3 / BBB

Сбербанк-15	07.07.2015	4,04	07.07.11	5,50%	103,38	0,40%	4,65%	5,32%	317	-13,0	13	1 500	USD	/	A3	/BBB
Сбербанк-17	24.03.2017	5,27	03.24.11	5,40%	100,67	0,46%	5,27%	5,36%	328	-12,5	74	1 250	USD	/	A3	/BBB
УРСА-11*	30.12.2011	0,94	06.30.11	12,00%	106,92	0,03%	4,58%	11,22%	397	-8,1	5	130	USD	/	Ba3	/
УРСА-11-2	16.11.2011	0,84	11.16.11	8,30%	103,23	0,13%	4,27%	8,04%	--	--	--	220	EUR	/	Ba2	/BB
ТранскапиталБ-17	18.07.2017	4,64	01.18.11	10,51%	100,37	0,12%	10,43%	10,48%	845	-6,1	591	100	USD	/	B2	/
ТранскредитБ-11	25.06.2011	0,45	06.25.11	9,00%	102,60	-0,04%	3,13%	8,77%	253	2,9	-140	350	USD	BB/	Ba1	/
ХКФ-11	20.06.2011	0,44	06.20.11	11,00%	102,92	0,03%	4,15%	10,69%	355	-14,2	-38	265	USD	B+/	Ba3	/

Источник: Bloomberg, Отдел исследований Альфа-Банка

* - Доходность и дюрация рассчитываются к дате исполнения опциона на покупку

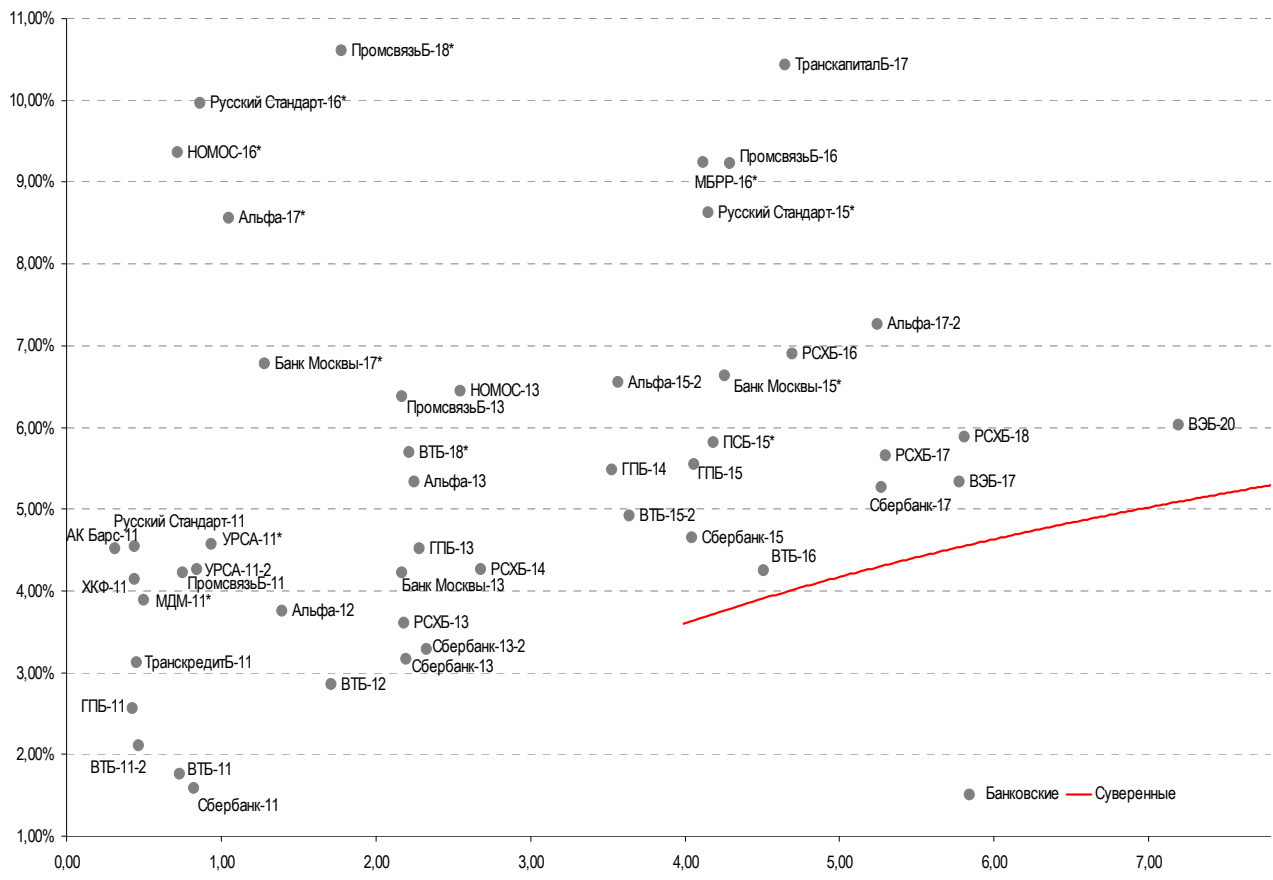
Илл. 3: Динамика российских корпоративных еврооблигаций в разбивке по секторам

	Дата погаш-я	Дюра-ция, лет	Дата ближ. купона	Ставка купона	Цена закрытия	Изме-нение	Дох-сть к оферте/погаш-ю	Текущ дох-сть	Спред по дюрации	Сред к сувер. евро-облиг.	Изм. спреда	Объем выпуска млн	Валюта	Рейтинги S&P/Moodys/Fitch
Нефтегазовые														
Газпром-12	09.12.2012	1,86	12.09.11	4,56%	103,37	-0,00%	2,72%	4,41%	--	--	--	1 000	EUR	BBB/ Baa1 / BBB
Газпром-13-1	01.03.2013	1,93	03.01.11	9,63%	113,58	0,17%	3,00%	8,47%	240	-11,6	-152	1 750	USD	BBB/ Baa1 / BBB
Газпром-13-2	22.07.2013	0,93	01.22.11	4,51%	102,84	-0,00%	1,42%	4,38%	82	-3,2	-311	362	USD	/ /
Газпром-13-3	22.07.2013	1,06	01.22.11	5,63%	103,83	0,12%	2,02%	5,42%	141	-14,0	-251	131	USD	BBB/ Baa1 / BBB
Газпром-13-4	11.04.2013	2,08	04.11.11	7,34%	109,24	0,04%	3,05%	6,72%	245	-4,7	-148	400	USD	BBB/ Baa1 / BBB
Газпром-13-5	31.07.2013	2,31	01.31.11	7,51%	110,42	0,37%	3,22%	6,80%	261	-18,8	-131	500	USD	BBB/ Baa1 / BBB
Газпром-14	25.02.2014	2,85	02.25.11	5,03%	103,81	-0,02%	3,71%	4,85%	--	--	--	780	EUR	BBB/ Baa1 / BBB
Газпром-14-2	31.10.2014	3,51	10.31.11	5,36%	104,74	-0,07%	3,99%	5,12%	--	--	--	700	EUR	BBB/ Baa1 / BBB
Газпром-14-3	31.07.2014	3,08	01.31.11	8,13%	113,59	0,33%	3,98%	7,15%	293	-13,7	-55	1 250	USD	BBB/ Baa1 / BBB
Газпром-15-1	01.06.2015	3,88	06.01.11	5,88%	105,56	0,01%	4,44%	5,57%	--	--	--	1 000	EUR	BBB/ Baa1 / BBB
Газпром-15-2	04.02.2015	3,42	02.04.11	8,13%	113,89	-0,01%	4,32%	7,13%	--	--	--	850	EUR	BBB/ Baa1 / BBB
Газпром-15-3	29.11.2015	4,36	05.29.11	5,09%	102,97	0,29%	4,41%	4,95%	--	--	--	1 000	USD	BBB/(P)Baa1/BBB
Газпром-16	22.11.2016	4,99	05.22.11	6,21%	106,39	0,00%	4,94%	5,84%	295	-3,8	41	1 350	USD	BBB/ Baa1 / BBB
Газпром-17	22.03.2017	5,25	03.22.11	5,14%	101,31	0,15%	4,88%	5,07%	--	--	--	500	EUR	BBB/ Baa1 / BBB
Газпром-17-2	02.11.2017	5,82	11.02.11	5,44%	102,17	-0,13%	5,05%	5,32%	--	--	--	500	EUR	BBB/ Baa1 / BBB
Газпром-18	13.02.2018	5,61	02.13.11	6,61%	106,64	0,01%	5,45%	6,19%	--	--	--	1 200	EUR	BBB/ Baa1 / BBB
Газпром-18-2	11.04.2018	5,65	04.11.11	8,15%	116,68	0,23%	5,34%	6,98%	262	-7,1	63	1 100	USD	BBB/ Baa1 / BBB
Газпром-20	01.02.2020	2,80	02.01.11	7,20%	107,23	0,14%	4,57%	6,72%	353	-8,1	5	725	USD	BBB+/ /A-
Газпром-22	07.03.2022	7,99	03.07.11	6,51%	104,03	0,76%	6,01%	6,26%	264	-12,1	105	1 300	USD	BBB/ Baa1 / BBB
Газпром-34	28.04.2034	11,38	04.28.11	8,63%	122,70	0,55%	6,69%	7,03%	332	-7,4	82	1 200	USD	BBB/ Baa1 / BBB
Газпром-37	16.08.2037	12,18	02.16.11	7,29%	106,59	0,09%	6,75%	6,84%	339	-3,3	89	1 250	USD	BBB/ Baa1 / BBB
Лукойл-14	05.11.2014	3,42	05.05.11	6,38%	107,70	0,10%	4,17%	5,92%	268	-5,8	-36	900	USD	BBB-/ Baa2 / BBB-
Лукойл-17	07.06.2017	5,36	06.07.11	6,36%	106,27	0,12%	5,19%	5,98%	320	-6,0	66	500	USD	BBB-/ Baa2 / BBB-
Лукойл-19	05.11.2019	6,69	05.05.11	7,25%	109,82	0,47%	5,81%	6,60%	309	-10,1	86	600	USD	BBB-/ Baa2 / BBB-
Лукойл-20	09.11.2020	7,47	05.09.11	6,13%	101,59	0,29%	5,91%	6,03%	319	-6,9	95	1 000	USD	BBB-/ (P)Baa2/BBB-
Лукойл-22	07.06.2022	8,18	06.07.11	6,66%	103,86	0,66%	6,18%	6,41%	281	-10,8	123	500	USD	BBB-/ Baa2 / BBB-
ТНК-ВР-11	18.07.2011	0,50	01.18.11	6,88%	102,79	0,02%	1,41%	6,69%	81	-8,5	-312	500	USD	BBB-/ Baa2 / BBB-
ТНК-ВР-12	20.03.2012	1,14	03.20.11	6,13%	104,38	-0,02%	2,35%	5,87%	175	-1,1	-218	500	USD	BBB-/ Baa2 / BBB-
ТНК-ВР-13	13.03.2013	2,00	03.13.11	7,50%	108,68	0,20%	3,31%	6,90%	271	-12,9	-122	600	USD	BBB-/ Baa2 / BBB-
ТНК-ВР-15	02.02.2015	3,57	02.02.11	6,25%	107,13	0,29%	4,31%	5,83%	283	-10,8	-22	500	USD	BBB-/ Baa2 / BBB-
ТНК-ВР-16	18.07.2016	4,53	01.18.11	7,50%	112,51	0,46%	4,88%	6,67%	290	-13,8	36	1 000	USD	BBB-/ Baa2 / BBB-
ТНК-ВР-17	20.03.2017	5,12	03.20.11	6,63%	107,91	0,46%	5,12%	6,14%	313	-12,8	59	800	USD	BBB-/ Baa2 / BBB-
ТНК-ВР-18	13.03.2018	5,60	03.13.11	7,88%	114,74	0,38%	5,37%	6,86%	265	-9,8	84	1 100	USD	BBB-/ Baa2 / BBB-
ТНК-ВР-20	02.02.2020	6,70	02.02.11	7,25%	109,00	0,00%	5,95%	6,65%	324	-3,0	100	500	USD	BBB-/ Baa2 / BBB-
Транснефть-12	27.06.2012	1,41	06.27.11	5,38%	103,97	-0,00%	2,55%	5,18%	--	--	--	700	EUR	BBB/ Baa1 /
Транснефть-12-2	27.06.2012	1,41	06.27.11	6,10%	105,29	0,00%	2,38%	5,80%	178	-3,2	-215	500	USD	BBB/ Baa1 /
Транснефть-14	05.03.2014	2,88	03.05.11	5,67%	106,49	0,17%	3,47%	5,32%	243	-9,0	-106	1 300	USD	BBB/ Baa1 /
Металлургические														
Евраз-13	24.04.2013	2,09	04.24.11	8,88%	108,38	0,35%	4,94%	8,19%	434	-19,5	41	1 156	USD	B/ B2 / B+
Евраз-15	10.11.2015	4,06	05.10.11	8,25%	107,70	0,18%	6,37%	7,66%	489	-7,3	184	577	USD	B/ B2 / B+
Евраз-18	24.04.2018	5,43	04.24.11	9,50%	111,77	0,00%	7,38%	8,50%	539	-3,7	285	511	USD	B/ B2 / B+
Распадская-12	22.05.2012	1,31	05.22.11	7,50%	103,54	0,09%	4,77%	7,24%	417	-10,3	24	300	USD	/ B1 / B+
Северсталь-13	29.07.2013	2,24	01.29.11	9,75%	111,81	0,06%	4,76%	8,72%	416	-5,3	23	544	USD	BB-/ Baa3 / B+
Северсталь-14	19.04.2014	2,86	04.19.11	9,25%	112,09	0,06%	5,18%	8,25%	413	-5,3	65	375	USD	BB-/ Baa3 / B+
Северсталь-17	25.10.2017	5,48	04.25.11	6,70%	100,13	0,22%	6,67%	6,69%	469	-7,7	214	1 000	USD	BB-/ Baa3 / B+
ТМК-11	29.07.2011	0,52	01.29.11	10,00%	103,36	0,02%	3,70%	9,67%	309	-8,8	-83	187	USD	B/ B1 /
Телекоммуникационные														
МТС-12	28.01.2012	0,99	01.28.11	8,00%	105,74	0,16%	2,39%	7,57%	178	-20,0	-214	400	USD	BB/ Baa2 / BB+
МТС-20	22.06.2020	6,82	06.22.11	8,63%	114,74	0,28%	6,51%	7,52%	380	-7,3	156	750	USD	BB/ (P)Baa2 / BB+
Вымпелком-11	22.10.2011	0,76	04.22.11	8,38%	105,17	0,09%	1,63%	7,96%	103	-16,3	-290	185	USD	BB+/-/ Baa2 / B+
Вымпелком-13	30.04.2013	2,11	04.30.11	8,38%	104,75	0,00%	6,12%	8,00%	551	-2,6	159	801	USD	BB+/-/ Baa2 / B+
Вымпелком-16	23.05.2016	4,45	05.23.11	8,25%	110,92	0,28%	5,84%	7,44%	386	-10,0	132	600	USD	BB+/-/ Baa2 / B+
Вымпелком-18	30.04.2018	5,53	04.30.11	9,13%	114,75	0,00%	6,55%	7,95%	456	-3,7	202	1 000	USD	BB+/-/ Baa2 / B+

Прочие														
АПРОСА-20	03.11.2020	7,06	05.03.11	7,75%	107,66	0,53%	6,67%	7,20%	396	-10,7	172	1 000	USD	BB-/ (P)Ba3 / BB-
АПРОСА, 2014	17.11.2014	3,34	05.17.11	8,88%	113,30	0,16%	5,02%	7,83%	398	-8,0	49	500	USD	BB-/ Ba3 / BB-
Еврохим	21.03.2012	1,13	03.21.11	7,88%	104,70	0,23%	3,78%	7,52%	318	-23,8	-75	300	USD	BB/ / BB
КЗОС-11	19.03.2015	3,41	03.19.11	10,00%	98,25	0,00%	10,52%	10,18%	904	-2,7	599	101	USD	NR/ / C
ЛенспецСМУ	09.11.2015	3,84	02.09.11	9,75%	100,70	0,00%	9,57%	9,68%	808	-2,7	504	150	USD	/ /
НКНХ-15	22.12.2015	4,10	06.22.11	8,50%	97,38	0,00%	9,17%	8,73%	769	-2,7	464	31	USD	/ / B
НМТП-12	17.05.2012	1,30	05.17.11	7,00%	103,90	0,07%	3,99%	6,74%	338	-8,3	-54	300	USD	BB+/-/ Ba1 /*- /
СИНЕК-15	03.08.2015	3,83	02.03.11	7,70%	105,72	0,10%	6,24%	7,28%	475	-5,3	171	250	USD	/ Ba1 / BBB-
Совкомфлот	27.10.2017	5,71	04.27.11	5,38%	98,82	0,19%	5,58%	5,44%	287	-6,3	87	800	USD	/(P)Ba3/ BBB-

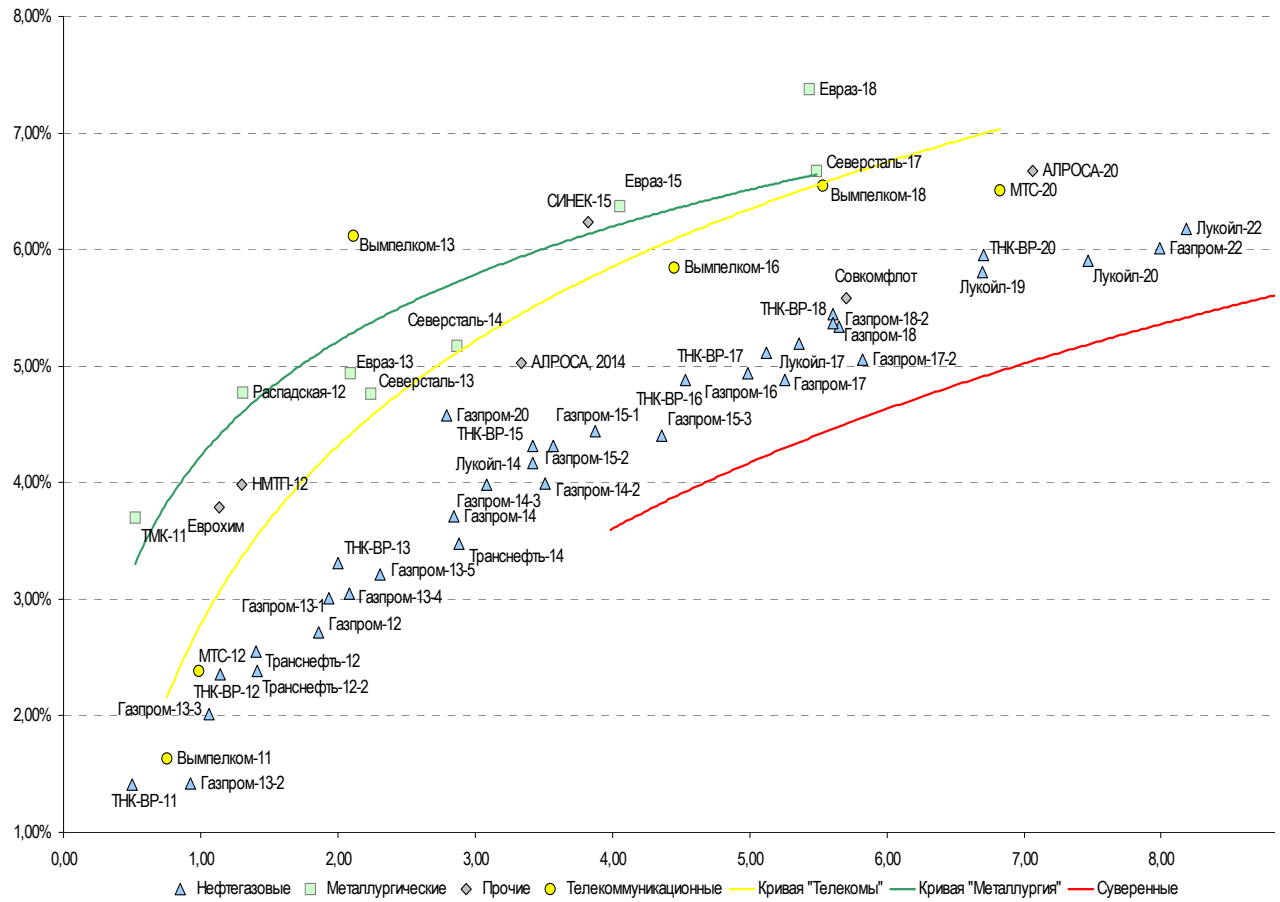
Источник: Bloomberg, Отдел исследований Альфа-Банка

Илл. 4: Доходность российских еврооблигаций банковского сектора



Источник: Bloomberg

Илл. 5: Доходность российских корпоративных еврооблигаций



Источник: Bloomberg

Информация

Альфа-Банк (Москва)	Россия, Москва, 107078, пр-т Академика Сахарова, 12
Управление долговых ценных бумаг и деривативов	Саймон Вайн, Руководитель Управления (+7 495) 745-7896
Торговые операции	Олег Артеменко, директор по финансированию (7 495) 785-74 05 Константин Зайцев, директор по торговым операциям (7 495) 785-74 08 Михаил Грачев, директор по торговым операциям (7 495) 785-74 04 Сергей Осмачек, трейдер (7 495) 783 51 02 Игорь Панков, директор по продажам (7 495) 786-48 92 Владислав Корзан, вице-президент по продажам (7 495) 783-51 03 Дэвид Мэтлок, директор по международным продажам (7 495) 974-25 15 (доб. 7050) Ольга Паркина, вице-президент по продажам (7 495) 785-74 09 Егор Романченко, специалист по продажам (7 495) 786-48 97
Аналитическая поддержка	Екатерина Леонова, старший аналитик по внутреннему долгу (7 495) 974-25 15 (доб. 8523) Татьяна Цилюрик, аналитик по внешнедолговым рынкам (7 495) 974-25 15 (доб. 7669) Денис Воднев, старший кредитный аналитик (7 495) 792-58 47 Станислав Боженко, Ph.D старший кредитный аналитик (7 495) 974-25 15 (доб. 7121)
Долговой рынок капитала	Александр Гуня, директор на долговом рынке капитала (7 495) 974-2515 доб. 6368/3437 Наталья Юркова, Старший менеджер (7 495) 785-9671

© Альфа-Банк, 2011 г. Все права защищены. Генеральная лицензия ЦБ РФ № 1326 от 29.01.1998 г.

Настоящий отчет и содержащаяся в нем информация являются исключительной собственностью Альфа-Банка. Несанкционированное копирование, воспроизводство и распространение настоящего материала, частично или полностью, в отсутствие разрешения Альфа-Банка в письменной форме строго запрещено.

Данный материал предназначен ОАО «Альфа-Банк» (далее – «Альфа-Банк») для распространения в Российской Федерации. Он не предназначен для распространения среди частных инвесторов. Несмотря на то, что приведенная в данном материале информация получена из источников, которые, по мнению Альфа-Банка, являются надежными, Альфа-Банк, его руководящие и прочие сотрудники не делают заявлений и не дают заверений ни в прямой, ни в косвенной форме, относительно своей ответственности за точность, полноту такой информации и отсутствие в данном материале каких-либо важных сведений. Любая информация и любые суждения, приведенные в данном материале, могут быть изменены без предупреждения. Альфа-Банк не дает заверений и не заявляет, что упомянутые в данном материале ценные бумаги и/или суждения предназначены для всех его получателей. Данный материал и содержащиеся в нем сведения носят исключительно информативный характер и не могут рассматриваться ни как приглашение или побуждение сделать оферту, ни как просьба купить или продать ценные бумаги или другие финансовые инструменты, или осуществить какую-либо иную инвестиционную деятельность. Альфа-Банк и связанные с ним компании, руководящие сотрудники и прочие сотрудники всех этих структур, в т.ч. лица, участвующие в подготовке и издании данного материала, могут иметь отношения с маркет-мейкерами, а иногда и выступать в качестве таковых, а также в качестве консультантов, брокеров или представителей коммерческого или инвестиционного банка в отношении ценных бумаг, финансовых инструментов или компаний, упомянутых в данном материале, либо входить в органы управления таких компаний. Ценные бумаги с номиналом в иностранной валюте подвержены колебаниям валютного курса, которые могут привести к снижению их стоимости, цены или дохода от вложений в них. Кроме того, инвесторы, вкладывающие средства в ценные бумаги типа АДР, стоимость которых изменяется в зависимости от курса иностранных валют, принимают на себя валютный риск. Инвестиции в России и в российские ценные бумаги сопряжены со значительным риском, поэтому инвесторы, прежде чем вкладывать средства в такие бумаги, должны провести собственное исследование и изучить экономические и финансовые показатели самостоятельно. Инвесторы должны обсудить со своими финансовыми консультантами риски, связанные с таким приобретением. Альфа-Банк и их дочерние компании могут публиковать данный материал в других странах. Поскольку распространение данной публикации на территории других государств может быть ограничено законом, лица, в чьем распоряжении окажется данный материал, должны быть информированы о таких ограничениях и соблюдать их. Любые случаи несоблюдения указанных ограничений могут рассматриваться как нарушение закона о ценных бумагах и других соответствующих законов, действующих в той или иной стране. **Примечание, касающееся законодательства США о ценных бумагах:** Данная публикация распространяется в США компанией Alforta Capital Markets, Inc. (далее – «Alforta»), являющейся дочерней компанией Альфа-групп, постольку, поскольку это разрешено законодательством США по ценным бумагам и другими соответствующими законами и положениями. В этой связи Alforta несет ответственность за содержание данного исследования. Лица на территории США, получившие данную публикацию и желающие осуществить сделку с той или иной ценной бумагой или финансовым инструментом, анализируемым в ней, должны делать это только после уведомления об этом представителя Alforta в США. Любые случаи несоблюдения данных ограничений могут рассматриваться как нарушение законодательства США о ценных бумагах.